



広報



2007

8

月号

No.22

ええやんか！マイバッグ
いらんやんか！レジ袋…… 2
副市長が2人になりました… 4
市職員を募集…………… 5
子どもが生き生きと輝く
夏休みに！…………… 8
健康づくり通信 …… 10
情報コーナー …… 12
まちの話題 …… 20



二見浦海水浴場（7月5日撮影）

「広報いせ」は、市のホームページ(<http://www.city.ise.mie.jp>)でもご覧いただけます。



ええやんか！マイバツグ いらんやんか！レジ袋



資源循環課内

ええやんか！マイバツグ（レジ袋有料化）検討会事務局

☎ 215548

市は、市内の事業者・市民

団体・有識者とともに、「え

えやんか！マイバツグ（レ

ジ袋有料化）検討会」(以下、

検討会)を立ち上げ、市全域

でレジ袋大幅削減・マイバ

ツグ持参運動を展開するた

めの検討を重ねてきました。

そして、今年の秋ごろか

ら、この取り組みに協力を

いただけるスーパーマーケ

ットなどの店舗において、レ

ジ袋の有料化や、レジ袋を

受け取らなかった場合に特

典を提供するなどの取り組

みを行うこととなりました。

皆さんのご理解・ご協力

をお願いします。また、この

取り組みに賛同していただ

ける事業者・市民団体を募

集します。(左ページ参照)



なぜレジ袋を減らすの？

なぜ、レジ袋大幅削減の

取り組みを始めるのでしよ

うか。その理由として、「地

球温暖化防止」と「ごみ排

出抑制」の2つがあります。

●どのように地球温暖化防

止に有効なのですか？

現在、レジ袋は、国内で

年間約305億枚（大きい

サイズで換算）が使用され

ているといわれています。

また、レジ袋は主にポリ

エチレンでできていて、もこ

は石油から作られています。

年間約305億枚のレジ

袋を作るためには、25メー

トルのオイル約1200個

分の石油が必要であるとい

われています。

レジ袋の使用量を抑制す

ることができれば、石油の

消費量が抑えられ、地球温

暖化の防止につながります。

●どのようにごみ排出抑制

に有効なのですか？

わたしたちは、1人につ

き年間約300枚のレジ袋

をもらっているといわれて

おり、重さに換算すると約

3キログラムになります。

伊勢市の1人当たりの燃

えるごみの排出量は、年間

約340キログラムである

ため、約1%をレジ袋が占

めていることになりました。

レジ袋の使用量が半分に

減ると、市全体で年間約1

95トンのごみが減る計算

になります。

●身近にできるレジ袋削減

の方法はありますか？

買い物をするとき、何度

でも利用できるマイバツグ

を持参し、レジ袋を断るこ

とが、一人一人ができる一

番良い方法です。

レジ袋削減に向けて 協定を締結します

レジ袋の有料化など、レ

ジ袋を大幅に削減するため

の取り組みを成功させるた

めには、スーパーマーケッ

トなどの事業者・市民団体・

市が協定を結び、レジ袋大

幅削減運動の普及を図る必

要があります。

協定では、それぞれの立

場で次の役割を担い、レジ

袋の大幅削減・マイバツグ

持参の普及を図ることとし

ます。



それぞれの役割

◆事業者

レジ袋の削減に関する取

り組み内容や削減目標など

を記載した協定を締結し、マ

イバツグ持参の促進やレジ

袋の削減に取り組みます。

◆市民団体

レジ袋の削減を市民に呼

び掛けるとともに、協定に

参加する事業者を積極的に

支援します。

◆市

マイバツグ持参などによ

るレジ袋の削減を呼び掛け

るなど、市民の理解と協力

を得られるよう支援します。

また、引き続き、伊勢市才

リジナルマイバツグの販売

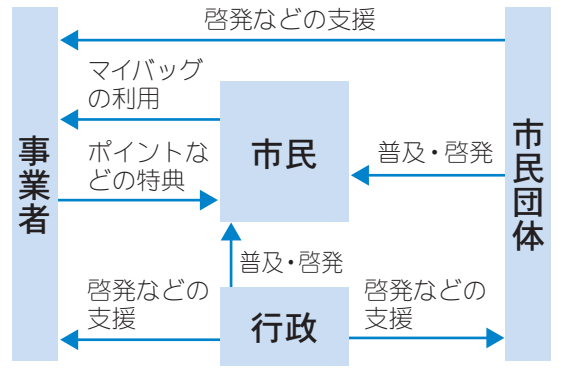
を行います。(次ページ参照)

さらに、協定に参加する

事業者や市民団体の取り組

みの普及について、効果的

なPR活動を行います。



協定への参加者を募集

検討会では、この取り組みに賛同し、協定を結んでいた事業者や市民団体を募集します。

対象 次の要件を満たす事業者（スーパーマーケットなどの小売業者）または市民団体

要件

事業者の場合

市内に店舗があり、次の項目を協定で規定し実施すること

- ① 取り組み内容
- レジ袋を有料化する
- 有料のレジ袋の収益金を、

環境活動などに使用する

※レジ袋の収益金とは、レジ袋の販売代金からレジ袋の原価などを差し引いた金額です。

● レジ袋を受け取らない市民に対し、特典を提供する



- レジ袋が必要であるかを市民に確認するなど、レジ袋の使用の抑制を促進する
- そのほか、検討会がレジ袋削減に有効と認めた取り組みを行う

② 数値目標の設定

当面の目標として、レジ袋の排出削減量が50%以上、または、マイバッグの持参率が50%を上回る目標を掲げること

③ 報告・公表の実施

各年度の取り組み内容や数値目標の達成状況を、検討会に報告し、公表すること

市民団体の場合

次の項目をすべて満たすとともに、取り組み内容を協定で規定し実施すること

- 市内に活動拠点があり、市内を主な活動範囲としている
- 検討会の趣旨を十分に理解している

① 取り組み内容

- マイバッグ持参などによるレジ袋の削減を市民に呼び掛ける
- レジ袋の削減に取り組む事業者を積極的に支援する

応募方法

8月1日(水)～17日(金)に、応募用紙(資源循環

課にあります)に必要事項を記入し、郵送・ファクス・Eメールで、検討会事務局

(〒516-8801岩洲1丁目7-29、FAX②5522、アドレス:sgreen@city.ise.nie.jp)へ

※応募用紙は、市のホームページ(<http://www.city.ise.nie.jp>)からダウンロード

できます。

そのほか 提出された応募用紙に基づき、検討会・事業者・市民団体・市が協定を締結します。

マイバッグを販売

レジ袋の削減を目的に、

伊勢市オリジナルマイバッグを販売しています。

対象 市内在住の人

規格 縦30cm×横40cm×まち25cm、保冷機能付き、紺色のみ

販売数 約800個 (先

着順)

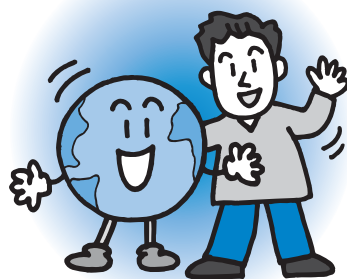
金額 800円

販売窓口 資源循環課・各総合支所生活環境課



ええやんか！マイバッグ
（レジ袋有料化検討会とは？）

地球温暖化防止と循環型社会構築に向けて、レジ袋大幅削減・マイバッグ持参運動を、市全域に普及させるための取り組みを検討する組織です。



7月1日から

副市長が

2人になりました

職員課 (☎②15505)

市では、7月1日から副市長を2人にし、ご遷宮を機にしたまちづくりを一層進めるため、行政運営体制の強化を図ることにしました。

年4月に運輸省職員となり、その後、国土交通省の都市・地域整備局都市計画課長補佐、大臣官房総務課企画専門官、総合政策局環境・海洋課海洋室長を務めました。

6月市議会で選任同意

2人目の副市長に

ばばさき やすし
馬場崎 靖 さん



馬場崎 靖 副市長

伊勢市の2人目の副市長に、馬場崎靖さんが、6月市議会で選任同意され、7月1日付けで就任しました。馬場崎副市長は、昭和39年5月14日生まれ。昭和63

副市長の役割分担

副市長の主な役割分担については、次のとおりです。

亀井 副市長

総務・財務政策・生活・環境・健康福祉の各部、総合支所・教育委員会・消防・伊勢総合病院に関すること

馬場崎 副市長

産業・観光交通・都市整備・上下水道の各部に関すること

※市の重要事項については、両副市長が対応します。

を有する人または平成20年3月に学校を卒業し免許取得見込みの人

申し込み 8月1日(水)～20日(月)に、受験申込書に必要事項を記入し、写真を貼付の上、次の添付書類を添えて、受験者本人が、持参または郵送(8月17日(金)の消印有効)で病院総務課へ

※添付書類

- 住民票の写し(本人のみ)…1通
- 返信用封筒(住所・氏名を記入し、80円切手を貼付したもの)…2通

※郵送の場合は、提出書類に不備があったときに連絡する必要がありますので、必ず連絡先(電話番号)を記入してください。

※募集要項・受験申込書は、病院総務課にあります。また、病院のホームページ(<http://hospital.ise.mie.jp>)からダウンロードできます。

試験日

- 第1次試験(筆記試験)…9月16日(日)
- 第2次試験(口述試験・作文試験)…第1次試験の合格者に通知します

給与 伊勢市病院企業職員の給与の種類及び基準に関する条例、伊勢市病院企業職員の給与に関する規程に基づき支給します

共通項目

発表 10月下旬

※第1次試験の結果(得点と順位)は、結果通知書で本人に通知します。

採用 平成20年4月1日

• 救急救命士免許証の写し(救急救命士のみ)
※郵送の場合は、提出書類に不備があったときに連絡する必要がありますので、必ず連絡先(電話番号)を記入してください。

※募集要項・受験申込書は、消防本部総務課にあります。また、市のホームページ(<http://www.city.ise.mie.jp>)からダウンロードできます。

試験日

- 第1次試験(筆記試験・体力試験)…9月16日(日)
- 第2次試験(口述試験・作文試験・健康診断)…募集要項をご覧ください

給与 伊勢市職員給与条例に基づき支給します

病院職員

伊勢総合病院総務課

(☎②5111〈内線214〉、〒516-0014 楠部町3038)

採用予定人員

- 薬剤師 1人程度
- 臨床工学技士 1人程度

受験資格 地方公務員法第16条(欠格条項)に該当しない人で、通勤可能な人

※日本国籍を有しない人(外国籍の人)は、永住者または特別永住者の在留資格を有すること。なお、採用後、公権力の行使または公の意思の形成への参画に携わる職に就くことはできません。

※薬剤師は宿直勤務が可能な人。

受験区分 昭和53年4月2日以降に生まれた人で、薬剤師は薬剤師免許、臨床工学技士は臨床工学技士免許

市職員を募集



市では、平成20年3月末に、61人の職員が退職すると見込まれることから、次のとおり職員を募集します。

今後も事務の効率化に取り組み、職員数の適正化を図っていきます。

事務職・保育士・保健師・土木技術職・電気技術職・化学技術職 職員課

(☎②15505・②15506、〒516-8601岩淵1丁目7-29)

採用予定人員

- ・事務職 11人程度
- ・事務職(身体障がい者) 3人程度
- ・保育士 3人程度
- ・保健師 3人程度
- ・土木技術職 2人程度
- ・電気技術職 1人程度
- ・化学技術職 1人程度

受験資格 地方公務員法第16条(欠格条項)に該当しない人で、通勤可能な人

※日本国籍を有しない人(外国籍の人)は、永住者または特別永住者の在留資格を有すること。なお、採用後、公権力の行使または公の意思の形成への参画に携わる職に就くことはできません。

受験区分

- ・事務職 昭和48年4月2日～平成2年4月1日生まれの人(年齢に応じて試験程度が異なります)
- ・事務職(身体障がい者) 昭和48年4月2日～平成2年4月1日生まれの人で、身体障害者手帳の交付を受け、自力での通勤ができ、介助者なしに職務の遂行が可能な人、また、採用試験で活字印刷文(文字の大きさは10ポイント程度)による出題に対応できる人(ルーペ使用可)
- ・保育士 昭和48年4月2日～昭和63年4月1日生まれの人(年齢に応じて試験程度が異なります)で、保育士免許を有する人または平成20年3月に学校を卒業し免許取得見込みの人
- ・保健師 昭和48年4月2日～昭和62年4月1日生まれの人(年齢に応じて試験程度が異なります)で、保健師免許を有する人または平成20年3月に学校を卒業し免許取得見込みの人
- ・土木技術職・電気技術職・化学技術職 昭和48年4月2日～平成2年4月1日生まれの人(年齢に応じて試験程度が異なります)

申し込み 8月1日(水)～17日(金)に、受験申込書に必要事項を記入し、写真を貼付の上、次の添付書類を添えて、受験者本人が、持参または郵送(8月15日(水)の

消印有効)で職員課へ

※添付書類

- ・住民票の写し(本人のみ)…1通
- ・返信用封筒(住所・氏名を記入し、80円切手を貼付したもの)…2通

※郵送の場合は、提出書類に不備があったときに連絡する必要がありますので、必ず連絡先(電話番号)を記入してください。

※募集要項・受験申込書は、職員課にあります。また、市のホームページ(<http://www.city.ise.mie.jp>)からダウンロードできます。

試験日

- ・第1次試験(筆記試験)…9月16日(日)
- ・第2次試験(口述試験)・第3次試験の日程…募集要項をご覧ください

給与 伊勢市職員給与条例に基づき支給します

消防職

消防本部総務課

(☎⑤1206・⑤1264、〒516-0016神田久志本町1436-1)

採用予定人員

- ・一般 14人程度
- ・救急救命士 2人程度

受験資格 日本国籍を有し、地方公務員法第16条(欠格条項)に該当せず、心身とも健全で消防業務に支障がない人

受験区分

- ・一般 昭和53年4月2日～平成2年4月1日生まれの人(最終学歴により年齢制限があります)
- ・救急救命士 昭和53年4月2日～平成2年4月1日生まれの人で、救急救命士免許を有する人

申し込み 8月1日(水)～17日(金)に、受験申込書に必要事項を記入し、写真を貼付の上、次の添付書類を添えて、受験者本人が、持参または郵送(8月15日(水)の消印有効)で消防本部総務課へ

※添付書類

- ・住民票の写し(本人のみ)…1通
- ・最終学歴(中学校を除く)に係る修了証明書または修了見込み証明書…1通
- ・返信用封筒(住所・氏名を記入し、80円切手を貼付したもの)…2通

めざせ！ ごみゼロのまち



資源循環課 ☎(21)5543

夏は生ごみが増加します

わたしたちの生活から出るごみの中で、1日当たりの重さが最も重いごみは「生ごみ」で、ごみの総重量の約半分を占めているといわれています。

この生ごみの内訳は、「食べ残し」が約4割、「調理くず」が約5割あり、これらで生ごみ全体の9割以上を占めています。

また、夏になると、スイカなどの果物を食べる機会が多くなり、生ごみが増える傾向にあります。

特に、水気を多く含んだ生ごみが増えるため、清掃工場での焼却作業に支障が出てきます。

このように、生ごみをどのように減らすかが、大

きな課題になっています。

「しっかりと水気を切る」など、家庭での生ごみの適正な処理について、ご協力をお願いします。

生ごみ処理機などの購入費を補助

市では、生ごみ処理機の購入に対し、補助金を交付しています。

対象 コンポスト型、EM（ポカシ）型、電気式生ごみ処理機（微生物分解方式・乾燥方式など）

補助金額 購入費の2分の1（上限額3万円）



電気式生ごみ処理機

申し込み 申請書に必要な事項を記入し、領収書を添えて、資源循環課・各総合支所生活環境課・各支所へ

花火の捨て方

夏の風物詩といえば花火ですが、家庭で楽しんだ花火は、水で消してから、燃えるごみとして出してください。

また、未使用の花火を処分する場合は、1日間、水に浸してから出してください。



シリーズ防災

知る

災害は
やってくる

備える

行動する

危機管理課 ☎(21)5523



巨大地震

伊勢市で想定される被害

「約2万棟」「240人」
— 何の数字もお分かりでしょうか。

これらは、今後発生が予想されている東海・東南海・南海地震が起こった場合に、揺れや火災などによって、市内で想定される最大の「全半壊または焼失する建物の数」「亡くなる人の数」です。このほかに、沿岸部では津波による被害が発生します。

これらの被害を合わせるると、市内で、11万人以上が被災、約8000人が避難すると想定されています。

また、1万人以上の帰宅困難者が発生し、さらに山間部などでは、孤立する地域が出る可能性があります。



能登半島地震の被害状況（撮影：三重県）

このような地震が発生すると、被害は西日本などの広い範囲に及ぶため、新潟県中越地震のときのように、発生直後の外部からの救援は、あまり期待できません。今後必ず発生する巨大地震で、被害を最小限に抑えるために、また、何よりも大切な命を失わないために、防災訓練・備蓄・耐震診断など、一人一人が家庭や地域でできることから一つずつ備えていくことが大切です。

人権シリーズ(No.19)

一人ひとりが輝くために

人権政策課
(☎21)5546



戦地からの手紙

昨年12月、映画「硫黄島からの手紙」が公開されました。

この映画の中で、現代の硫黄島・遺骨調査団が、地中に埋められていた布袋を発見します。

それは、第二次世界大戦で陥落直前になった日本軍の陣地で、書類の焼却を命じられた日本兵・西郷が、故郷に送られなかった仲間たちの手紙を詰めて、地中深くに埋めたもので、そこには、届くことのなかった故郷や家族への思いが詰まっています。

硫黄島は、小笠原諸島父島から270キロメートル・東京から1250キロメートル南に位置する周囲22キロメートルの平たんな孤島です。

戦前は約1000人が住んでいましたが、この島が重要な戦略拠点とされたため、また米軍の空襲と上陸に備えるため、住民の本土への疎開が行われました。

昭和19年6月、硫黄島に着任した栗林陸軍中将は、島全体にくまなく地下壕をめぐらせる工事を始めました。

しかし、昭和20年2月、3月の36日間の戦闘で、日米合わせて2万7000人以上が戦死しました。

戦後、米国の統治が続いた後、昭和43年、日本に復帰しましたが、あまりの荒廃に再び住むことはできず、現在は自衛隊が駐屯するのみとなっています。

現在、年2回、遺族らによる遺骨の調査・收拾が行われていますが、全長18キロメートルに及び地下壕に

は、約1000個の出入り口があり、また、米軍が閉鎖した地下壕も多く、地下壕に何柱の遺骨が残っているかは不明です。

さらに、出入り口付近でも50℃に及び地熱、落盤や不発弾の危険などにより、遺骨の調査・收拾は難しい作業となっています。

最近では、この映画の公開後、西豊浜町^{かみ}上区でも、約60年前に戦地で戦った人たちが、家族や知人をもって送った約50通の手紙が発見されたことが、テレビで報じられました。

映画で描かれている西郷や栗林の手紙、硫黄島で発見された手紙、そして西豊浜町で発見された手紙、それらにはすべて、共通するただ一つの望みが書かれています——「家に帰りたい」。

現代を生きるわたしたちは、この思いを受け止め、二度と戦争を繰り返さないようにしなければなりません。

伊勢の文化探訪シリーズ

ええとこ 知っとこ

文化振興課 (☎22)7884

朝熊山経塚群

明治27年、金剛證寺(朝熊町)の近くにある経ヶ峰(標高542メートル)山頂から、経筒と呼ばれる筒状の陶器が発見され、経塚の存在が知られるようになりました。

経塚とは、紙・石・瓦などに仏教の経典(お経)を書き写したものを、陶器や金属製の容器(経筒)などに入れ、地中に埋めて造った塚です。それではなぜ、経典を埋めたのでしょうか。

平安時代中期に、末法思想(世の中が乱れて仏教の教えが廃れるという予言思想)が流行し、人々は不安を抱きました。

そこで、救いとなる仏教の経典を未来に残すことが、世の中の平和につながるこ

考え、経典を埋めたと考えられています。

経塚は、平安時代中期、江戸時代に造られました。時代が新しくなるにつれて、このように目的は薄れ、個人・家族の繁栄や幸福などを祈願して造られるようになりました。

朝熊山経塚群では、40基以上の経塚が造られ、年号や名前の刻まれた経筒が多数見つかっています。

これらから、この経塚群は、平安時代後期の30年間にわたって造られ、神宮(内宮)の神主であった荒木田氏が関わっていたことが分かっています。なお、出土品の一部は国宝に、遺跡は国の史跡に指定されています。



経筒



朝熊山経塚群

家庭と地域の力で 子どもが生き生きと輝く夏休みに!

学校教育課 (☎227881)

子どもたちがとても楽しみにしていた夏休みが始まりました。

子どもたちは、家庭や地域で、どのように過ごしているのでしょうか。



「家庭の力」

子どもが家族と触れ合う時間を取っていますか？

子どもたちが家庭で長く過ごす夏休みは、家族のつながりを深める大切なときです。

大好きな家族とたつぷりと過ごすことで、子どもたちの心は安心感で満たされます。

この機会に、命の大切さや人を思いやることなどについて、家族で話し合う時間を持つことも有意義です。

健康で生き生きとした生活を送っていますか？

長期の休みという開放感から、子どもたちの生活は不規則になりがちです。

子どもたちが夏休み前に立てた計画は、きちんと実行できているでしょうか。

宿題の進み具合はもちろん、食事や睡眠時間など生活の様子を把握し、子どもたちが健康で生き生きと過ごすことができるよう、しっかりと支援したいものです。

「地域の力」

大切な子どもたちを
みんなで守りましょう

夏休み中は、子どもたちが自由に過ごせる時間が増え、行動範囲が広がりやすくなります。

近年、携帯電話やインターネットの普及で、子どもたちの行動がますます見えにくくなってきています。

子どもたちの安全に気を配り、ちょっとした様子の变化や心のサインを見逃さないようにしましょう。

また、子どもたちが安心して過ごせるよう、地域ぐるみで子どもたちを見守っていきましょう。

夏休みにしかできない
感動体験を子どもたちと

地域の行事やボランティア活動に参加することは、地域や社会の一員であるという自覚を養う絶好の機会です。

また、趣味やスポーツ活

動にじっくりと取り組んだり、野外で自然体験をしたりすることも、子どもたちの心を豊かにします。

感動体験を通して、子どもたちの健やかな心と体づくりができるように、みんなで力を合わせましょう。

子どもたちのために

く教育支援ボランティアの皆さんへ



ボランティア募集

市内の幼稚園や小・中学校で、教育支援ボランティアの皆さんが活躍中です。

夏休みの学習会では、皇學館大学の学生ボランティアの皆さんが、園児・児童・生徒とともに、汗を流しています。

6月末現在のボランティア登録者数は、85人です。

教育委員会では、次のとおり登録者を募集しています。

申し込み 申込用紙(学校教育課、幼稚園、小・中学校にあります)に必要事項を記入し、学校教育課へ
※申込用紙は市のホームページ (<http://www.city.ise.ee.jp/>) からダウンロードできます。



ボランティア活動の様子

※「広報いせ」9月号で、子どもたちの安全確保のために活躍中の学校安全ボランティアについて紹介します。

図書館へ行こう！

伊勢図書館 (☎210077、FAX210078)

■利用案内

開館時間 火曜日～金曜日…午前9時～午後7時
土曜日・日曜日・祝日…午前9時～午後5時

8月 ○…休館日 □…おはなし会 ☆…上映会

日	月	火	水	木	金	土
			1	2	3	4
5	6	7	8	9	10	11
☆12	13	14	15	16	17	18
19	20	21	22	23	24	25
☆26	27	28	29	30	31	

おはなし会

とき 毎週土曜日、午後2時30分～
ところ 1階・おはなしコーナー

あかちゃんえほんのじかん

とき 8月23日(木)、午前11時～
ところ 2階・視聴覚室

戦争映画上映会

とき 8月12日(日)、①午前10時～・②午後1時30分～
ところ 2階・視聴覚室
内容 ①「夏服の少女たち」
②「太陽の帝国」

上映会

とき 8月26日(日)、午後1時30分～
ところ 2階・視聴覚室
内容 「スクービー・ドゥー」

「半分の月がのぼる空」展 in 伊勢図書館

とき 7月24日(火)～8月5日(日)
ところ 2階・展示ホール
内容 橋本紡著「半分の月がのぼる空」のイラストを展示します

橋本紡トークライブ

とき 8月5日(日)、午後1時30分～
ところ 2階・視聴覚室
定員 90人(先着順)
申し込み 7月21日(土)から、直接・電話・ファクス・Eメールで同館(アドレス tosyokan@iselib-mie.jp)へ

図書館工作

とき 8月19日(日)、午前10時～11時
ところ 2階・視聴覚室
対象 小学生以下(就学前の子どもは保護者同伴)
内容 かんたん絵本づくり
定員 20人(先着順)
申し込み 8月5日(日)から、直接・電話・ファクスで同館へ

施設利用抽選会(10月～12月分)

とき 8月7日(火)、午前10時～(受け付けは午前9時50分～)
ところ 2階・視聴覚室

小俣図書館 (☎293900、FAX293902)

■利用案内

開館時間 午前9時～午後8時
※8月は、午後8時まで開館します。

8月 ○…休館日 □…おはなし会 ☆…上映会

日	月	火	水	木	金	土
			1	2	3	4
5	6	7	8	9	10	11
12	13	14	15	16	17	18
19	20	21	22	23	24	25
26	27	28	29	30	31	

おはなし会

★ピッコの会・紙芝居 8月19日(日)、午前11時～
※場所は、1階・おはなしのへやです。
※「たんぽぽおはなし会」「赤ちゃんおはなし会」について、8月は開催しません。

図書館おはなし会&工作教室

とき 8月23日(木)、午後3時～4時
ところ 1階・おはなしのへや
対象 4歳～小学生(就学前の子どもは保護者同伴)
内容 ①おはなし会…大型絵本などの読み聞かせ
②工作教室…牛乳パックを使った工作
定員 ①なし、②20人(先着順)
申し込み ①申し込みの必要はありません
②8月2日(木)から、直接同館へ(電話・ファクスは不可)

平和について考える上映会

とき ①8月18日(土)・②8月25日(土)、午後2時～
ところ 2階・視聴覚室
内容 ①「亀も空を飛ぶ」(ベルリン国際映画祭平和映画賞受賞作)、②「クロがいた夏」

ギャラリー展示

★原爆写真展
とき 8月2日(木)～13日(月)、午前9時～午後8時
ところ 2階・ギャラリー

パソコン教室

★初心者コース 8月22日(水)～24日(金)
★ワード基礎コース 9月12日(水)～14日(金)
★ワード応用コース 9月26日(水)～28日(金)
★エクセル基礎コース 10月17日(水)～19日(金)
★エクセル応用コース 10月24日(水)～26日(金)
※いずれも、場所は2階・パソコン室、時間は午前9時30分～正午、定員は20人(先着順)です。
申し込み 8月3日(金)から、直接同館へ(電話・ファクスは不可)

今月の特集コーナー

★平和について考えよう
ところ 1階・閲覧室
内容 平和に関する図書を幅広く紹介します

健康づくり通信

みんな笑顔 伊勢の元気人

健康課
 小俣保健センター
 二見総合支所福祉健康課
 御園総合支所福祉健康課
 申し込み・問い合わせ 平日・午前8時30分～午後5時15分
 (参加費などの記載のないものは無料)

健康診査の

実施医療機関を追加

新規医療機関

◆村松有滝診療所(村松町)
 ☎1212、診査項目…
 基本健康診査・大腸がん検診・肺がん検診・前立腺がんマーカー検査・肝炎ウイルス検診

離乳食教室

とき 8月30日(木)、午前10時30分～正午
 ところ 中央保健センター
 対象 市内在住の乳児(生後6カ月まで)の保護者
 内容 離乳食(初期～中期)のお話と試食
 定員 30人(先着順)

申し込み 8月2日(木)から、

電話またはFAXで健康課へ

乳がん検診

とき 8月8日(水)：①午前10時～11時・②午後1時～2時30分、8月27日(月)：③午前10時～11時・④午後1時～2時30分
 ところ ①②ハートプラザみその、③④中央保健センター
 対象 市内在住で、今年度まだ受診していない人
 検診内容 マンモグラフィ(乳房のX線撮影)
 定員 ①③45人、②④50人(すべて先着順)
 料金 1100円(当日持ち物、70歳以上は無料)
 持ち物 バスタオル

申し込み 8月1日(水)から、
 電話またはFAXで健康課へ
 ※ペースメーカーやシリコンが入っている人、授乳中・妊娠中または妊娠の可能性がある人は、受診を避けてください。

ヘルスマイト料理講習会

とき・ところ・定員 左表のとおり

対象 市内在住の人
 テーマ 夏のバランス食
 参加費 300円(当日持参)
 持ち物 エプロン、三角巾、米 $\frac{1}{2}$ カップ
 申し込み 8月2日(木)から、
 電話またはFAXで健康課へ

ヘルスマイト料理講習会

とき	ところ	定員(先着順)
8月18日(土)	福祉健康センター	30人
8月21日(火)	小俣保健センター	35人
8月22日(水)	福祉健康センター	30人
	西コミュニティセンター	20人
8月24日(金)	ハートプラザみその	30人

※いずれも時間は、午前9時30分～午後1時です。

健康づくりアドバイザー養成講座

「健康づくり指針」に基づき、地域の健康づくりを広げるリーダーとして活躍してみませんか。
 自分や家族の健康管理や地域の健康づくり活動について考え、楽しく実践する

こつを学びましょう。
 とき・内容・持ち物 左表のとおり
 ところ 中央保健センター
 対象 市内在住で、すべての講座(計6回)に参加できる人
 定員 30人(先着順)
 申し込み 8月2日(木)から、
 電話またはFAXで健康課へ

健康づくりアドバイザー養成講座

とき	内容	持ち物
〈第1回〉 8月17日(金)	～開校式～ ・健康づくりアドバイザーって? ・知ろう!伊勢市の健康づくり	なし
〈第2回〉 8月30日(木)	～体探検!自分の体の声を聞いていますか?～ ・講演「生活習慣病予防について」 大西久司さん(大西クリニック)	なし
〈第3回〉 9月7日(金)	～元気な体づくりの基本は食生活から～ ・講演「バランス食」 ・調理実習	エプロン・三角巾 米 $\frac{1}{2}$ カップ 参加費300円
〈第4回〉 9月21日(金)	～運動で引き締まった体を手に入れよう～ ・講演「生活習慣病予防のための運動」 小木曾一之さん(皇學館大学)	運動ができる 服装・靴
〈第5回〉 10月4日(木)	～歯の健康は素敵な笑顔のもと～ ・講演「歯周病予防について」 岡村芳輝さん(伊勢地区歯科医師会会員) ・ブラッシングと染め出し体験	歯ブラシ タオル 手鏡
〈第6回〉 11月12日(月)	～閉校式～ ・これであなたも健康づくりアドバイザー ・修了証授与	なし

※時間は、第3回は午前10時30分～午後3時30分、そのほかは午後1時30分～3時30分です。

健康の日における啓発事業
お酒との

上手な付き合い方

「酒は百薬の長」と言われますが、飲み方や量によっては、健康を害することがあります。

毎月11日の健康の日を機会に、肝臓をいたわるお酒の飲み方やおつまみの工夫などについて学びましょう。
とき 8月11日(土)、午前10時～11時30分

ところ ハートプラザみその内容 保健師・栄養士の講話、試食

定員 40人(先着順)
申し込み 電話またはFAXで健康課へ



パパとママの教室

とき・対象・内容 下表のとおり

ところ 中央保健センター

定員 30人程度(先着順)

持ち物 母子健康手帳

申し込み 8月2日(木)から

電話またはFAXで健康課へ

パパとママの教室

とき	対象	内容
<1日目> 9月8日(土) 10:00～12:00	初妊婦 と夫	～2人で赤ちゃんを迎えるために～ ・沐浴実習 ・妊婦模擬体験 ・着替え体験
<2日目> 9月14日(金) 10:00～12:00	初妊婦	～これから始まる子育てについて～ ・保健師のお話 ・赤ちゃんといれあおう ・絵本の読み聞かせ

救急医療

休日や夜間における救急医療体制は、次のとおり役割分担しています。

一次救急

急病になったときや、救急車を呼ぶほどではないけれどすぐに治療を受けたいときで比較的軽症の人は、一次救急医療機関(かかりつけ医や休日・夜間応急診療所など)を利用してください。(下表参照)

二次救急

一次救急医療機関からの

〈一次救急〉休日・夜間応急診療所

診療日	診療時間	診療科目	当番医師
月曜日～土曜日	夜間 19:30～22:00	内科 小児科	内科
日曜日・祝日	昼間 10:00～12:00 13:00～17:00	内科 小児科	内科 小児科
		歯科	歯科
	夜間 19:30～22:00	内科 小児科	内科 小児科

問い合わせ:内科・小児科(☎258795)、歯科(☎270829)

紹介患者・救急車で搬送される人など、緊急な治療や入院が必要な重症の人は、二次救急医療機関(山田赤十字病院・伊勢総合病院)が当番日を決めて交代で対応しています。
※重症の人や、左表の診療時間以外・診療科目以外の診療を受けたい人は、救急医療情報センター(☎281199、音声自動案内☎800・100・1199、24時間受け付け)へ問い合わせてください。

8月の主な相談など

内容	とき	ところ	問い合わせ先
子育て相談	8月7日(火)	9:30～11:00	中央保健センター 健康課
	8月21日(火)	13:30～15:00	二見老人福祉センター 二見総合支所福祉健康課
	8月28日(火)		ハートプラザみその 御菌総合支所福祉健康課
保健師・保育士の子育て健康相談 (子育て健康相談、身長・体重測定、親子ふれあい遊びなど)	8月17日(金)	13:30～15:00	小俣保健センター 小俣保健センター
	8月24日(金)		沼木地区コミュニティセンター 健康課または きらら館(☎225592)
成人健康相談	8月2日(木)	13:00～15:00	中央保健センター 健康課
	8月7日(火)	13:30～14:30	ハートプラザみその 御菌総合支所福祉健康課
	8月8日(水)	9:30～11:00	小俣保健センター 小俣保健センター
	8月16日(木)	13:00～15:00	中央保健センター 健康課
成人栄養相談(要予約)	8月2日(木)	13:00～15:00	中央保健センター 健康課
エイズ検査	毎週火曜日	8:45～11:00	伊勢保健福祉事務所 (県伊勢庁舎内)
	毎月第2火曜日 (8月14日)	17:30～19:00	
こころの健康相談(要予約)	8月23日(木)	13:00～15:00	伊勢保健福祉事務所 (☎275148)

※対象は、伊勢保健福祉事務所が実施するものは県内在住の人、そのほかは市内在住の人です。

※受講料・参加費などの記載のないものは無料



募集

伊勢市環境審議会委員を募集

環境課 (☎②5540)

応募資格 市内に在住または通勤・通学している20歳以上(8月15日(水)現在)の人

内容 会議(年3〜4回)に出席し、環境保全に関する基本的事項などについて調査・審議を行います

任期 委嘱の日〜平成21年3月31日
定員 5人以内

申し込み 8月15日(水)〜31日(金)(当日消印有効)に、次の提出書類を持参または郵送・Eメールで同課(〒516-8801岩淵1丁目7-29、アドレスkankyo@city.ise.mie.jp)へ

提出書類

・応募用紙…同課で配布します。
また、市のホームページ (<http://www.city.ise.mie.jp>) からダウンロードできます。

・レポート…「環境に関する思い」

について、500字程度(用紙のサイズはA4)にまとめたもの。

選考方法 選考会議で書類審査を行います(結果は本人に通知します)

「伊勢市観光振興基本計画(仮称)」と「観光活性化計画(仮称)」の策定委員を募集
観光企画課 (☎②5565)

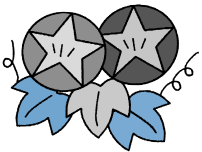
市では、今後の観光振興を推進

するための指針となる①「伊勢市観光振興基本計画(仮称)」と、市民力の結集による元気のある伊勢の観光まちづくりを目指すための②「観光活性化計画(仮称)」を策定するに当たり、公募委員を募集します。

資格 市内に在住または通勤している人

任期 委嘱の日〜平成20年3月31日
定員 ①10人以内(応募多数の場合は抽選)、②なし

申し込み 8月1日(水)〜24日(金)に、同課へ



市美術展覧会の作品を募集

文化振興課 (☎②7885)

美術展覧会

とき 10月30日(水)〜11月4日(日)

ところ 観光文化会館

作品募集

応募資格 市内に在住または通勤・通学している人、鳥羽市・志摩市・度会郡に在住している人、市内にある文化団体に加入している人

※出品作品は、各部門1人2点まで、創作で、自作・未発表のものに限りません。

※詳しくは、募集要項をご覧ください。(募集要項・出品票は、同課・各総合支所・観光文化会館などにあります)

◆**平面作品**
短辺30cm以上・長辺210cm以下・大きさ1.1㎡以内で、次の規格を満たすもの。

●**絵画・デザイン**…岩彩・水彩・版画・グラフィックデザインなどで、パネル張り額装(変形はF50号以内に収まること)

●**写真**…単写真は枠寸法75cm×65cm以内の全紙または枠寸法53cm×45cm以内の半切サイズ、組写真は大きさ自由で枠寸法75cm×65cm以内、いずれも木製パネル張り(マット・パネルも可)

●**書**(漢字・かな・てん刻など)
…形式は額装または枠張り(びょうぶ・軸装は不可)、重量は4.5kgまで、臨書は不可

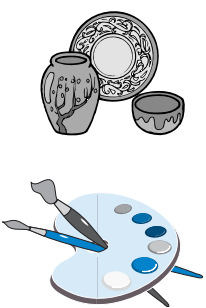
◆**立体作品**
…手動可能で、次の規格を満たすもの。

●**立体造形**(木彫・陶彫・塑像・オブジェなど、立体的・造形的な表現に重点を置いたもの) …長辺24cm〜15m

●**美術工芸**(陶芸・漆芸・金工・木竹工・染織など、工芸的な表現に重点を置いたもの) …長辺15m以内、手芸に類するものは不可

作品の搬入(受け付け)
搬入日 10月21日(日)・22日(月)、午前9時〜午後5時

搬入場所 観光文化会館
出品料 1点につき1000円



障がい者体育祭の参加者を募集

障がい福祉課

☎②155558・FAX②155555

とき 9月22日(土)、午前9時30分〜
ところ 県営サンアリーナ(サブアリーナ)

対象 市内在住で、障害者手帳を持っている人

申し込み 8月31日(金)までに、同課へ

※市内の障がい者団体に加入している人は、必ず団体を通じて、伊勢市社会福祉協議会伊勢支所(☎②72425・FAX②72412)へ申し込んでください。

人権尊重啓発ポスターを募集

人権政策課(☎②15545)

対象 市内に在住または通学している小・中学生

募集作品 人権尊重の重要性、人の命の大切さなどを訴えるもの

規格 四つ切り画用紙(38cm×54cm)で、色彩は自由

申し込み 9月28日(金)までに、応募(同課または市内の小・中学校にあります)に必要な事項を記入

し、作品の裏面に貼付して、各学校または同課へ



平成18年度
人権尊重啓発ポスター秀作
(中学3年生の部)

自衛官を募集

自衛隊伊勢地域事務所(☎②33880)

種目 ①一般曹候補生、②2等陸・海・空士(男子)、③2等陸・海・空士(女子)、④航空学生

受験資格 ①②③18歳以上27歳未満、④高等学校卒業(見込みを含む)で21歳未満

試験日 ①9月17日(祝)、②申し込み時にお知らせします、③9月24日(祝)・25日(火)、④9月22日(出)

申し込み ①③④8月1日(火)〜9月7日(金)に、同事務所へ、②随時受け付けています

三重県警察官を募集

伊勢警察署(☎②0110)

三重県警察本部(☎津059・222・0110)

種別 ①警察官A、②警察官B

対象 ①大学を卒業(卒業見込み)

を含む)している人、②①に該当しない人

募集数 ①男性25人、②男性28人・女性2人

試験日 ①9月15日(土)・16日(日)、②9月16日(日)

申し込み 8月1日(火)〜31日(金)に、申込書(伊勢警察署・各交番・各駐在所にあります)に必要な事項を記入し、郵送で、三重県人事委員会事務局(〒514-0004津市栄町1丁目89-1三重県勤労者福祉会館4階、☎津059・224・2932)へ

※三重県のホームページ(<http://www.pref.mie.jp>)からも申し込みことができます。

催し物

第30回全国町並みゼミ

伊勢大会

都市計画課(☎②15591)

全国の町並み保存・活用に取り組む住民・行政・研究者が一堂に会し、「伝えよう心とかたちのまちなみ文化」をテーマに、3日間にわたってゼミを開催します。
とき・ところ・内容 下表のとおり

第30回全国町並みゼミ伊勢大会

とき	ところ	主な内容
9月14日(金) 13:00~17:00 (受け付けは12:00~)	観光文化会館	〈全体会〉 ・基調講演 ・各地の活動報告
9月15日(土) 9:00~16:30 (受け付けは8:30~)	各分科会会場	〈分科会〉 ・9つのテーマ別に分かれて町並み見学とパネルディスカッション
9月16日(日) 9:00~12:15 (受け付けは8:30~)	観光文化会館	〈全体会〉 ・分科会報告 ・パネルディスカッション

定員 800人
参加費 一般5000円・学生3000円
申し込み 8月10日(金)までに、申込書(同課・伊勢河崎商人館にあります)に必要な事項を記入し、伊勢河崎商人館(☎②4877)へ

親子農業体験

本工芸会員)の指導による陶芸作品の制作を通して、障がい者と健常者との親睦を深めます

農業や食への理解を深めていただくために、イチゴの栽培などの農業体験を開催します。

とき ①9月29日(土)・②11月中旬・③1月中旬(計3回)

ところ 明野高等学校

対象 小学生と保護者(1組3人まで)

内容 ①イチゴの定植、お茶の収穫・手もみ、②イチゴの管理、柿の収穫・干し柿作り、③イチゴの収穫・ジャム作り

講師 明野高等学校の生徒

定員 15組(先着順)

参加費 1組につき2000円(3回分)

申し込み 8月6日(月)～10日(金)に、電話で同課へ

ふれあい交流事業 「岳秀と語りこし野焼の会」

障がい福祉課

(☎)55558・FAX(☎)55555

とき 8月27日(月)、午前10時30分～正午

ところ 福祉健康センター・娯楽室
内容 陶芸家・辻田岳秀さん(日

チャリティー夢トーク 「心、宇宙のままだ」

いせ市民活動センター(☎)204385

「ロケットの神様」といわれる林紀幸さん(NPO法人二見浦・寶日館の会事務局長)の、宇宙やロケットにまつわるお話を親子で楽しみませんか。

とき 8月6日(月)、午後6時30分～8時

ところ いせ市民活動センター北館(シティープラザ)・1階ホール

対象 小・中学生と保護者

参加費 1人につき500円

※この催しの収益金の一部は、「子どもの心を受け止めるネットワークみえ」の子どもの声や悩みに耳を傾ける「チャイルドライン24」に寄付します。

お知らせ



恒久平和を祈り 黙とうを

生活支援課 (☎)55557

戦争犠牲者のご冥福と恒久平和を祈り、次の時刻に1分間の黙とうをお願いします。

●原爆の日：原爆投下時刻(広島：8月6日・午前8時15分、長崎：8月9日・午前11時2分)

●戦没者を追悼し平和を祈念する日(終戦記念日)：8月15日・正午

終戦当時の引揚者から預かった

通貨・証券などを返還

名古屋税関四日市税関支署津出張所
(☎)津059・234・4161

引揚者から預かった、通貨・証券などを返還しています。

返還の申し出は、引揚者またはその家族が行うことができます。

対象 次に該当する通貨・証券など

・終戦後、外地からの引揚者が、上陸地の税関または海運局に預けたもの

・外地の引揚集結地で、総領事館・日本人自治会などに預けたもの



やすらぎ公園墓所を販売中

伊勢やすらぎ公園管理事務所

(☎)248509



これから墓所を購入しようと考えている人は、一度やすらぎ公園墓所を見学してください。

無料の送迎バスも運行していますので、いつでも気軽にご利用いただけます。

また、墓地の継承者について心配な人のために、永代管理制度を設けています。

墓地価格表

墓所面積 (㎡)	永代使用料(円)		永代管理料 (円)
	東向き区画	西向き区画	
2	208,000	192,000	600,000
3	312,000	288,000	790,000
4	420,000	388,000	990,000
6	636,000	588,000	1,380,000
8	856,000	—	1,780,000
10	1,080,000	—	2,200,000
12	1,296,000	—	—
20	2,160,000	—	—

※墓地管理料は、1㎡につき780円/年です。

し尿のくみ取りの休業日

環境課 (☎②15540)

し尿のくみ取りについては、次の期間は休業します。

期間 8月13日(月)・14日(火)

三重海区漁業調整委員会委員

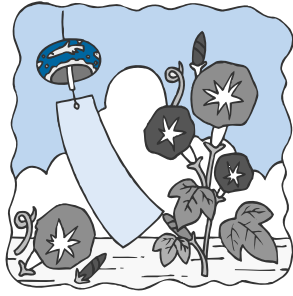
選挙人名簿の登載申請

選挙管理委員会 (☎②15635)

漁業調整委員会委員を選挙するための選挙人名簿を、毎年9月1日現在で調製します。

名簿に登載するためには、毎年申請が必要です。

申請 9月5日(水)までに、申請書に必要事項を記入し、選挙管理委員会へ



国民健康保険料

2割軽減の申請

医療保険課 (☎②15551)

国民健康保険料の2割軽減の対象と思われる世帯には、国民健康

保険料通知書と一緒に「国民健康保険料2割軽減申請書」を送付しています。

この申請書の提出がないと、2割軽減の判定ができず、保険料の軽減対象世帯であっても軽減することができませんので、必ず期限までに提出してください。

なお、軽減されるのは、国民健康保険料のうち、均等割と平等割です。

福祉医療費受給資格証の更新

医療保険課 (☎②15552)

福祉医療費受給資格証(乳幼児・桃色、心身障害者・白色、一人親家庭等・黄色、寡婦・水色)を9月1日(土)に更新します。

各資格者・扶養義務者などの平成19年度(平成18年中)の所得を確認し、引き続き該当する人には、8月下旬に新しい受給資格証を送付します。

なお、65歳以上心身障害者(老人保健を受けている人)には、受給資格証を交付していません。

ただし、次のいずれかに該当する人は、所得などの確認ができないため、受給資格を判定すること

ができません。8月末に別途通知を送付しますので、所定の手続きを行ってください。

●本人または扶養義務者が、平成19年1月2日以降に転入し、平成19年度(平成18年中)の所得を確認することができない人
●住民税の申告をしていない人

また、一人親家庭等医療費の資格を取得し、児童扶養手当を受けている人は、児童扶養手当の現況届をこども課に提出してください。
※平成19年度の所得が、制限限度額より多くなる場合は、資格喪失通知を送付します。

所得制限限度額

平成19年度の所得制限限度額は次のとおりです。

※「扶養親族などの数」とは、平成19年度住民税の計算上、配偶者控除・扶養控除の対象となっている人数です。

乳幼児医療費

扶養親族などの数	保護者所得額
0人	5,320,000円
1人	5,700,000円
2人	6,080,000円
3人	6,460,000円
4人	6,840,000円
5人	7,220,000円

心身障害者医療費(65歳以上心身障害者を含む)

扶養親族などの数	本人所得額	配偶者・扶養義務者所得額
0人	3,604,000円	6,287,000円
1人	3,984,000円	6,536,000円
2人	4,364,000円	6,749,000円
3人	4,744,000円	6,962,000円
4人	5,124,000円	7,175,000円
5人	5,504,000円	7,388,000円

一人親家庭等医療費

扶養親族などの数	本人所得額	養育者・配偶者・扶養義務者所得額
0人	1,920,000円	2,360,000円
1人	2,300,000円	2,740,000円
2人	2,680,000円	3,120,000円
3人	3,060,000円	3,500,000円
4人	3,440,000円	3,880,000円
5人	3,820,000円	4,260,000円

※児童の父(母)から受ける養育費の80/100を所得額に含めて判定します。

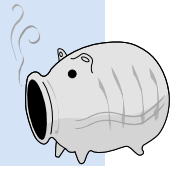
寡婦医療費

所得制限はありません。

対象 60歳～69歳の現在結婚していない女子で、配偶者と死別し、かつ20歳未満の人を扶養している人

児童扶養手当の 現況届

こども課 (☎②15561)



児童扶養手当とは

次のいずれかに該当する児童(18歳に達する日以後の最初の3月31日まで、障がいがある場合は20歳未満)を扶養している母や、母に代わって児童を養育している人が、生活の安定・自立と児童福祉の増進のために受けることができる手当です。

- ・父母が離婚後、父と生計を同じにしていない児童
- ・父が死亡した児童
- ・父が重度の障がいの状態にある児童
- ・父の生死が明らかでない児童
- ・父から引き続き1年以上遺棄されている児童
- ・父が引き続き1年以上拘禁されている児童
- ・母が婚姻しないで生まれた児童

なお、手当は申請した日の翌月分から受けることができます。ただし、所得制限などで受けることができない場合があります。

現況届の受け付け

平成19年度分の受け付けを、8月1日(水)から行います。

現在、手当を受けている人(支給停止の人を含む)には、7月31日(火)に同課から通知書を送付しますので、必要書類を添えて届け出をしてください。

届け出がない場合は、手当を受けることができなくなりますので、注意してください。

児童扶養手当の制度改正

厚生労働省は、平成20年4月から、児童扶養手当を受け始めてから5年以上が経過しているなどの一定の要件に該当する人を対象に、手当を減額する方針を打ち出しています。詳しくは、年末頃に決まる予定です。

少年警察協助力員を委嘱

伊勢警察署 (☎②0110)



少年の非行防止や健全育成のための活動に協力する少年警察協助力員が、下表のとおり委嘱されました。任期 6月6日～平成21年3月31日

少年警察協助力員(伊勢地区)

氏名	住所	氏名	住所	氏名	住所
山崎富三郎	岡本3丁目	亀田吉彦	二俣1丁目	丸田衛	二見町西
川西治正	岡本1丁目	佐藤薫	浦口4丁目	中川力夫	一色町
登淑美	船江2丁目	中西利行	常磐3丁目	世古口齊	御園町王中島
下倉輝夫	河崎3丁目	青木茂雅	宮町2丁目	牧野幸也	大湊町
藤原清史	宮後3丁目	上田武夫	円座町	黒田光彦	小俣町明野
荒木一臣	宮後2丁目	築山新生	宇治浦田1丁目	山本克己	小俣町本町
山口博司	船江4丁目	藪野修次	楠部町	市川淳子	小俣町明野
西村喜孝	一之木3丁目	山中信雄	古市町	東山典子	小俣町本町
小林章治	一之木3丁目	岡谷純子	勢田町	小林克米	中須町
辻村智子	御園町高向	中村省三	二見町今一色	中村易志	東豊浜町
庄司守男	曾祢2丁目	田中信光	二見町江	山下格美	村松町

活動内容 要保護少年の発見・保護、非行少年などの発見、少年相談、有害環境の浄化、地域社会に対する啓発など

宝くじ助成で

「コミュニティの活性化

市民参画交流課 (☎②15549)

(財)自治総合センターから、平成19年度宝くじ普及広報事業の助成を受け、次のとおりコミュニティの活性化の支援を行いました。今後も、地域コミュニティの醸成に努めていきます。

- 神社港自治会 自治会活動用品購入
- 土路区町会 太鼓購入
- 西口町会 祭り用具購入
- 本町町会 自治会活動用品購入



西口町会



神社港自治会



本町町会



土路区町会

■勢田川水質調査結果

環境課 (☎215542)

	測定地点	勢田川			
		姫之橋	北新橋	勢田大橋	一色大橋
BOD (mg/ℓ)	平成19年6月結果	7.4	5.1	5.8	1.3
	平成18年6月結果	1.8	4.2	2.6	2.1
	平成18年度平均	3.2	10.1	6.7	2.6
環境基準		5mg/ℓ以下 (勢田大橋)			

(6月12日 三重県環境保全事業団 分析)

BOD (生物化学的酸素要求量)

河川の汚濁物質(有機物)による汚れの指標で、数値が大きいほど汚れていることを示します。

水中の汚濁物質が微生物によって分解されるときに消費される酸素の量を「ミリグラム/リットル」で表したものです。

三重県の最低賃金は、「時間額675円」と定められており、これは、年齢や雇用形態(パート・アルバイトなど)を問わず、県内で働くすべての労働者に適用されます。
ただし、産業別最低賃金が適用される労働者は除きます。

三重労働局
 (☎津059・226・2108)
 伊勢労働基準監督署(☎282164)

守ろう！確かめよう！
最低賃金

ケーブルテレビ番組案内

※放送時間や内容は、変更することがあります。ご了承ください。

伊勢市行政チャンネル番組表

アナログ10チャンネル・21チャンネル
 広報広聴課 (☎215515)

伊勢市テレビ広報「みてきて伊勢」

放送時間：午前6時・9時・正午・午後3時・6時・9時～

■特集(8月)

- まちづくり市民会議 NEWS

■お知らせ

7/30～8/5

- 健康づくりアドバイザー養成講座
- このごみ、何ごみ？

8/6～12

- 第11回おばたまつり
- パートナーの日

8/13～19

- 国民健康保険料の軽減
- 介護予防事業

8/20～26

- 基本健康診査・歯周疾患検診
- みんなで学校へ集まろう

8/27～9/2

- このごみ、何ごみ？

■市民活動ニュース「おいないパーティ」

■伊勢の文化探訪「ええとこ知っとこ」

(放送日：8/16～31)

※アナログ21チャンネルは、御園地区のみの放送で、アナログ10チャンネルと同じ「特集」「お知らせ」などの行政情報や、お天気情報、防災情報をお伝えします。

アイティービーコミュニティチャンネル番組表

アナログ8チャンネル・デジタル701チャンネル
 株アイティービー (☎フリーコール0120・270・089)

放送時間：午前6時～翌日午前2時

8/13～19

- お盆ダイジェスト
(これまでに放送した番組のダイジェスト)

	7/30～8/5		8/6～12	
	分	番組	分	番組
奇数時間	0	iTVニュース	0	iTVニュース
	30	ひよこくらぶ	30	MCTV遊味ing
	40	探歩々隊	40	のんびりいこう
偶数時間	0	iTVニュース	0	iTVニュース
	20	むかし知恵袋	20	イオン明和ケーブルナビ
	30	鳥羽水族館 新・水の惑星紀行	30	Ladies Angler

	8/20～26		8/27～9/2	
	分	番組	分	番組
奇数時間	0	iTVニュース	0	iTVニュース
	25	このまちの昭和	30	ぐるぐるグルメ2
	40	日本の暮らしのぞき箱	40	お木曳特集
偶数時間	0	iTVニュース	0	iTVニュース
	20	おかげ横丁だより	20	新番組
	25	サンアリーナ通信	42	PERSONNA+12
	30	MUSIC JAM		

※上表の2時間分の番組を繰り返し放送します。

※iTVニュースは、日曜日～金曜日の毎日午後7時に更新します。土曜日・午後7時から、ニュースの週間ダイジェストを放送します。

8月の無料相談

種別	相談日など	種別	相談日など
婦人	とき 月曜日～金曜日 午前9時～午後4時 ところ 生活支援課 (☎215556)	障がい者・障がい児 <small>(福祉サービスの利用相談、日常生活や就労の相談支援など)</small>	とき 月曜日～金曜日 午前9時30分～午後6時 土曜日・日曜日・祝日 午前9時30分～午後4時30分 ※土曜日・日曜日・祝日は、実施しない場合があります。
母子	とき 月曜日～金曜日 午前9時～午後5時15分 ところ こども課 (☎215561)		ところ 障害者相談支援センター「プレス」 (宮町1丁目5-20) (☎206525)
家庭児童	とき 月曜日～金曜日 午前9時～午後5時15分 ところ こども課 (☎215561)	老人 在宅介護	相談方法 電話・来所
乳幼児	とき 月曜日～金曜日 午前9時～午後4時 ところ 大世古保育所 (☎253676)		とき 月曜日～金曜日 午前8時30分～午後5時15分 ところ 地域包括支援センター (☎215583)
家庭教育	とき 月曜日～金曜日 午前8時30分～午後5時15分 ところ 家庭教育相談室「スマイルいせ」 (小俣総合支所・2階) (☎227887)	とき 毎日24時間対応 ところ 各在宅介護支援センター 神路園 (☎226012) 双寿園 (☎239231) 白百合園 (☎271511) 山咲苑 (☎262600) 正邦苑 (☎381800) みなと (☎350811) 楽寿苑 (☎310050) 二見ふれあいプラザ (☎434423) 小俣 (☎271155)	
教育 <small>(小・中学生の不登校・いじめ・友人関係・学習など)</small>	とき 月曜日～金曜日 午前8時30分～午後5時15分 ところ 教育研究所 (小俣総合支所・3階) (☎227867)	相談方法 電話・来所	
カウンセラーによる カウンセリング <small>(小・中学生の教育) <要予約></small>	とき 毎週水曜日・木曜日 午後1時～5時15分 ところ 教育研究所 (小俣総合支所・3階) (☎227867)	とき 第1水曜日 (8月1日) 午後1時～3時 ところ 小俣保健センター 問い合わせ 社会福祉協議会小俣支所 (☎270509)	
青少年 <small>(非行・いじめなど)</small>	とき 月曜日～金曜日 午前8時30分～午後5時15分 ところ 青少年相談センター (小俣総合支所・2階) (☎227894)	とき 第2水曜日 (8月8日) 午後1時～3時 ところ 社会福祉協議会伊勢支所 (福祉健康センター内) (☎272425)	
就職	とき 毎週火曜日 午前10時～午後4時 ところ サンライフ伊勢 対象 市内に在住または通勤している 35歳以下の人またはその保護者、学校の進路担当教諭 定員 1日につき5人まで (先着順) 申し込み おしごと広場みえ (☎津059-222-3309) または、商工労政課 (☎215568) へ電話	心配ごと	とき 第3水曜日 (8月15日) 午後1時～3時 ところ 社会福祉協議会御菌支所 (ハートプラザみその内) (☎226617)
中高年齢者職業	とき 火曜日・日曜日・祝日を除く毎日 午前9時～午後5時 ところ 中高年齢者職業相談室 (サンライフ伊勢内) (☎281267)	とき 第4水曜日 (8月22日) 午後1時～3時 ところ 社会福祉協議会二見支所 (二見ふれあいプラザ内) (☎433994)	

8月の無料相談

種別	相談日など	種別	相談日など
法律 <small>担当弁護士が、既に相手方の相談を受けている場合は、相談を受けられません</small>	とき 毎週月曜日 午後1時30分～3時30分 ところ 広報広聴課 (☎②15515) 対象 市内に住所を有する人 定員 1日につき8人まで (定員を超えた場合は抽選) 申し込み 相談日当日の午後1時15分までに広報広聴課へ来所	行政	とき 第1・3火曜日(8月7日・21日) 午後1時～3時 ところ 広報広聴課 (☎②15515)
	とき 8月2日(木) 午後1時30分～3時30分 ところ 社会福祉協議会伊勢支所 (福祉健康センター内) (☎②72425) 対象 市内に住所を有する人 定員 4人(定員を超えた場合は抽選) 申し込み 7月26日(木)～8月1日(水)に、社会福祉協議会伊勢支所へ来所または電話		とき 第2火曜日(8月14日) 午後1時～3時 ところ 二見生涯学習センター 問い合わせ 二見総合支所地域振興課 (☎④21111)
	とき 8月16日(木) 午後1時30分～3時30分 ところ 社会福祉協議会二見支所 (二見ふれあいプラザ内) (☎④33994) 対象 市内に住所を有する人 定員 4人(定員を超えた場合は抽選) 申し込み 8月9日(木)～15日(水)に、社会福祉協議会二見支所へ来所または電話		とき 第4火曜日(8月28日) 午後1時～3時 ところ 小俣公民館 問い合わせ 小俣総合支所地域振興課 (☎②7858)
	とき 9月6日(木) 午後1時30分～3時30分 ところ 小俣保健センター 対象 市内に住所を有する人 定員 4人(定員を超えた場合は抽選) 申し込み 8月30日(木)～9月5日(水)に、社会福祉協議会小俣支所(☎②0509)へ来所または電話 ※8月中に申し込みを開始するため、今月号で掲載します。	登記	とき 8月7日(火) 午後1時～4時 (受け付けは午後3時まで) ところ 広報広聴課 (☎②15515)
交通事故	とき 第3水曜日(8月15日) 午後1時～3時 ところ 広報広聴課 (☎②15515) 定員 4人(先着順) 申し込み 相談日当日の午前8時30分から広報広聴課へ電話	人権	とき 第2木曜日(8月9日) 午後1時～4時 (受け付けは午後3時まで) ところ 広報広聴課 (☎②15515)
	とき 月曜日～金曜日 午前9時～午後4時 (受け付けは午後3時30分まで) ところ 三重県交通事故相談窓口 (三重県栄町庁舎・3階) (☎津059-228-7350)		とき 毎週火曜日・水曜日・金曜日 午前9時30分～午後4時30分 ところ 津地方法務局伊勢支局 (☎②86158)
		公証 <small>(遺言・契約証明)</small>	とき 第1木曜日(8月2日) 午後1時～4時 (受け付けは午後2時まで) ところ 広報広聴課 (☎②15515)
		消費生活	とき 月曜日～金曜日 午前9時～午後4時 ところ 三重県消費生活センター (三重県栄町庁舎・3階) (☎津059-228-2212) 商工労政課 (☎②15512)



まちの話題

6/24 2007おばたスポレクフェスティバル

小俣総合体育館と明野小学校体育館で、おばたスポレククラブASRECの主催による「2007おばたスポレクフェスティバル」が行われました。

会場では、キンボールやカローリングなどの新しいスポーツが行われ、また、食育コーナーでは、伊勢市食生活改善推進協議会の協力により、いばらまんじゅうや杏仁豆腐などが振る舞われるなど、子どもから大人まで約200人の参加者は、楽しいひとときを過ごしました。



7/3 小学生の保護者を対象に救命講習会

小俣農村環境改善センターで、消防本部主催の「救命講習会」が開催されました。

この講習会は、水辺での事故が多くなる夏休みを前に、毎年開催されているものです。

この日は、小学生の保護者・約80人が、女性消防団員の指導のもと、人工呼吸・心臓マッサージなどの心肺蘇生法や、AED（自動体外式除細動器）の使い方など、いざという時の対処法を、真剣な表情で学んでいました。



人の動き（6月末現在）

総人口	136,085人(-27人)
世帯数	52,816世帯(+35世帯)
男性	64,590人(-15人)
女性	71,495人(-12人) ※外国人登録者を含む。

■発行/伊勢市 ■編集/総務部広報広聴課
〒516-8601 伊勢市岩渕1丁目7番29号
☎0596-21-5515 FAX0596-22-9699
URL <http://www.city.ise.mie.jp>
Eメール ise-koho@city.ise.mie.jp
広報いせ 第22号 平成19年8月1日発行
印刷 株式会社 アイブレーション

6/24 水防訓練

川が増水しやすい梅雨や台風の時に備え、防災力の向上や関係機関との連携強化を目的として、ラブリパーク園（御園町）で「水防訓練」を実施しました。

訓練には、伊勢市消防団をはじめ各関係機関から約200人が参加しました。

この日は、本番さながらの雨天の中、堤防の越水や決壊、地面からの漏水を想定し、土のうを使用した水防工法の訓練を行いました。



6/30 夫婦岩の日の出

多くの写真愛好家が、二見浦の夫婦岩の間から昇る朝日の撮影に挑戦しました。

夏至の頃を中心に、5月から7月にかけては、夫婦岩の岩と岩の間から朝日が昇ります。また、非常にまれなことですが、すっきりと晴れた早朝には、太陽の前に富士山を望むことができます。

この日は、薄い雲を通しての日の出であったため、富士山は望めませんでした。約1週間ぶりの日の出に、訪れた大勢の人たちからは大きな歓声が上がりました。



7/7~8/31 二見七夕・星まつり

7月7日、「二見七夕・星まつり」が始まり、ライトアップの点灯式や二見かえる踊りなどのオープニングイベントが開催されました。

二見七夕・星まつりでは、青色と白色の発光ダイオード（LED）で、二見浦の夫婦岩表参道を彩ります。

また期間中は、土曜日を中心に、アシカショーやコンサートなど、さまざまな催しを予定していますので、真夏の夕涼みに、ぜひ皆さんでお越しください。



点灯期間 8月31日までの毎日、午後7時~10時